

1. KORTENBERG ALS VERZAMELING VAN STERKE KERNEN

Kortenberg bestaat uit verschillende kernen, de 5 deelgemeentes; Meerbeek, Everberg, Kwerps, Erps en Kortenberg. De deerkernen worden omkaderd door de nog steeds aanwezige landschappelijke structuur, waardoor deze duidelijk herkenbaar zijn. Zowel de kernen als het tussenliggende landschap bepalen in sterke mate de identiteit van de gemeente. Om deze kenmerkende structuur leesbaar te houden is het belangrijk dat de dorpen compact blijven. Daarom leggen we de hoogste ruimtelijke ambitie in de dorpskernen zelf.

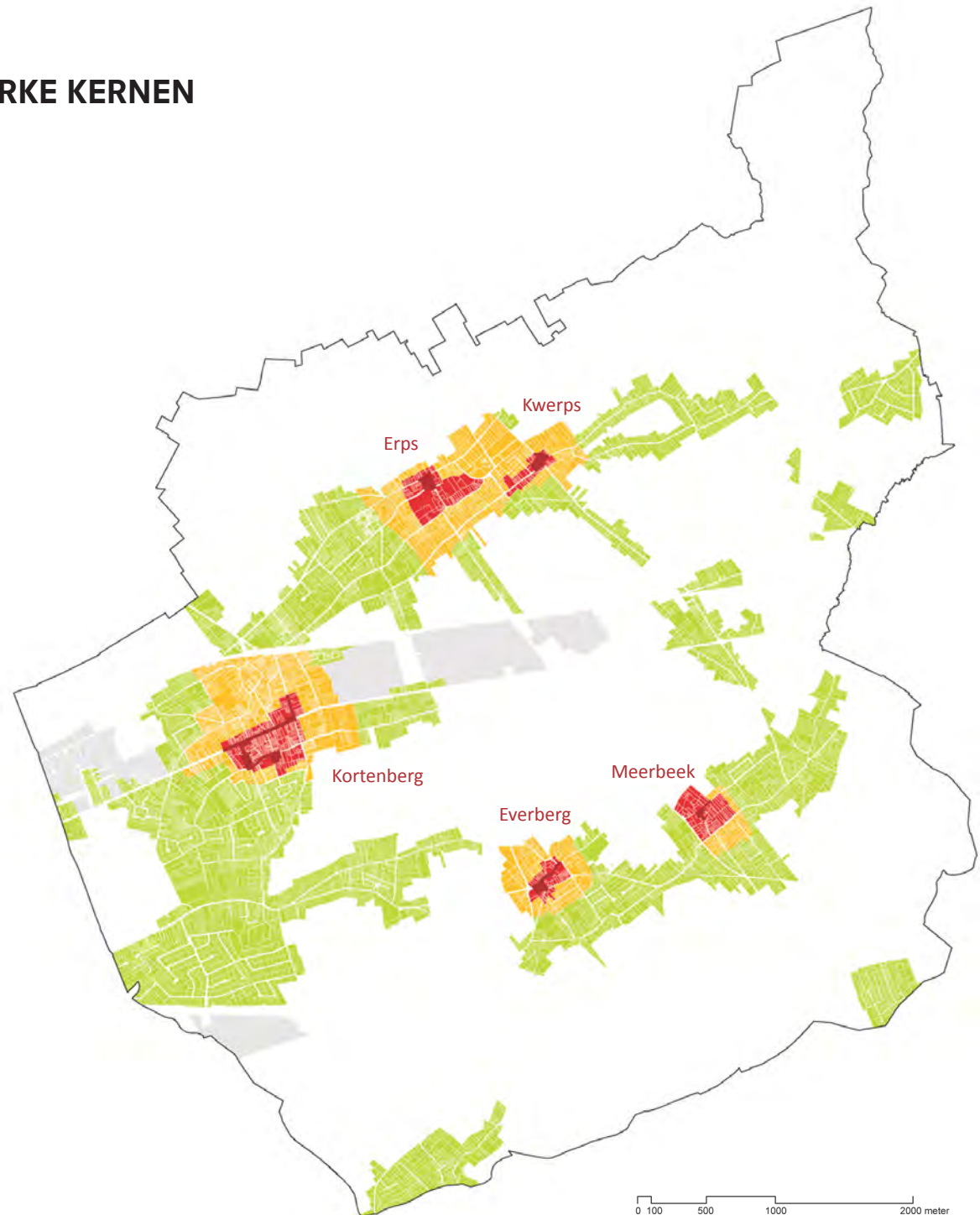
We zetten zowel in op de kwaliteit van de kernversterkende publieke ruimte als op de bebouwing en bebouwingmogelijkheden in de kernen. In het schema staat dit opgetekend met de rode kleuren. Het is voor deze gebieden dat we aan de hand van structuurschetsen het ruimtelijke kader uitzetten waarbinnen toekomstige herontwikkelingen kunnen plaatsvinden.

Rondom de kernen zien we de dorpscentra. Dit is de bebouwing die nog duidelijk bij een bepaalde kern aanleunt. Daarbuiten vinden we het woonlandschap. Het woonlandschap bestaat voornamelijk uit lintbebouwing tussen de dorpen en recentere verkavelingen. Het is voor dit weefsel dat we in het generiek beleid streven naar een evenwicht tussen de bebouwing en het landschap. Als we hier niet voorzichtig mee omgaan zal de ruimte van het woonlandschap dichtslippen, de afzonderlijke kernen zullen niet meer als dusdanig herkenbaar zijn en het overblijvende landschap zal verdrongen worden.

Het is dus duidelijk dat de afbakening van deze verschillende weefsels van belang is voor het bepalen van de na te streven beeldkwaliteit. In de kernen zullen andere prioriteiten gelegd worden als in het woonlandschap. Deze afbakening geeft enkel een visie weer en mag niet als een harde grens bekeken worden.

De Villa's, maar ook de historische structuren in de verschillende kernen met bijhorende gebouwen krijgen een belangrijke plek in de voorliggende visie. Zowel binnen de kernen als hierbuiten kan het historisch erfgoed een rol spelen in de leesbaarheid van het weefsel.

- kernversterkende publieke ruimte
- kern
- dorpscentra
- woonlandschap
- eilanden van bovenlokale functies



2. HET LANDSCHAP ALS GROEN-BLAUW NETWERK

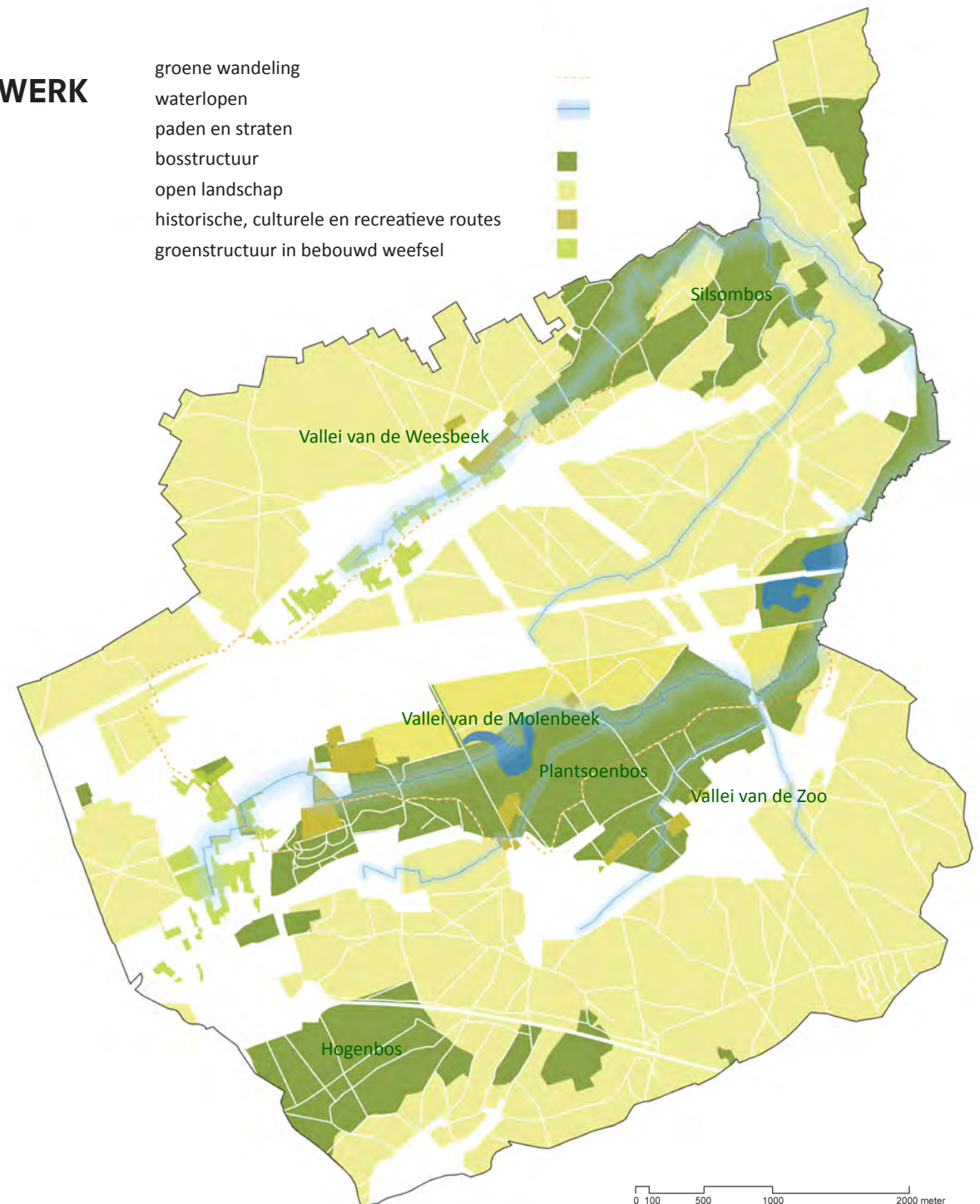
Het landschap bepaalt in sterke mate de identiteit van Kortenberg als landelijke gemeente. Het heeft als structurerend element een belangrijke impact gehad op de groei van de gemeente en is tot op heden nog steeds in een grote hoeveelheid aanwezig. De bewoners van Kortenberg zijn er terecht fier op. Het licht glooiende landschap van Laag-België in het noorden, het sterk glooiende landschap van Midden-België in het zuiden en de centrale beboste heuvels zijn getuigen van de ligging van de gemeente op de grens tussen Laag- en Midden België.

Als we aandachtig kijken zien we een verscheidenheid aan categorieën in de open ruimte; de beekvalleien en heuvels, de beboste gebieden en open velden. We willen deze verscheidenheid van het landschap versterken door deze ook een plaats te geven in de beeldkwaliteit van de publieke ruimte, die verder in deze bundel beschreven wordt.

In een landelijke gemeente zoals Kortenberg moet het landschap de bebouwde ruimte structureren en niet omgekeerd. Continuïteit van de open ruimte is belangrijk om dit groen ook een echte ecologische betekenis te geven. Het schema toont een aantal sterke groengehelen die in Kortenberg aanwezig zijn namelijk: het Silsombos met de beekvallei van de Weesbeek ter hoogte van Kwerps, het Hogenbos, het Plantsoenbos gekoppeld aan de berg en de valleien van de Molenbeek en de Zoo.

Toch zien we op een paar plekken in de gemeente ook een sterke versnippering van het landschap. Zo is de Weesbeekvallei tussen Erps en Kwerps vandaag weinig leesbaar. En is in de zuidwestelijke rand tussen Kortenberg en Armendaal het landschap sterk verdrongen door de vele verkavelingen. Op de rand tussen Everberg-Meerbeek zijn de beekvalleien van de Molenbeek en de Zoo sterk verdrongen. De uitdaging is hier om het landschap terug als continu en herkenbaar element te herstellen. We willen de relatie tussen het de kernen en het landschap terug versterken. Deze verschillende opgaven komen terug in het hoofdstuk plaats-specifieke opdrachten.

Omwille van de kracht van zowel het Kortenbergse landschap als het historische aanwezige erfgoed, stellen we de mogelijkheid van een “groene wandeling” voor. Deze route zal een koppeling maken tussen de belangrijke geschiedkundige ruimtes (de Eikeleneberg, Kasteel de Merode, Sint Martinus kerk, Ensemble landhuizen en Villa’s Engerstraat, Hof ter Brugge, etc.) en de belangrijkste kenmerkende open ruimtes van Kortenberg vandaag, zoals bijvoorbeeld de beekvalleien van de Weesbeek en de Zoo. De wandeling toont tegelijkertijd de potenties en de uitdagingen van het landschap in Kortenberg.



3. EEN DUIDELIJKE PLEK VOOR DE AUTO

Met deze studie is het niet de bedoeling om een nieuwe mobiliteitsvisie uit te werken. We nemen dan ook de visie van het geldende mobiliteitsplan als uitgangspunt. De dikke zwarte lijnen in het schema geven de wegcategorisering weer zoals die staat opgetekend in het mobiliteitsplan. Voor elk van deze categorieën zullen we voorstellen voor profielen en kruisingen uitwerken die overeenkomen met de hiërarchie, de functie en het snelheidsregime van de wegen.

In het roze staan de 5 dorpskernen opgetekend. We zien dat elk van de dorpskernen ofwel doorkruist ofwel geflankeerd worden door één van de hoofdcategorieën (Lokale I of Lokale II). Aangezien deze dorpskernen, zoals aangegeven door de eerste krachtlijn, voor ons belangrijke verblijfsgebieden zijn, vinden we het belangrijk om op deze plekken te zoeken naar een evenwicht tussen de verbindingfunctie van deze wegen en de verblijfskwaliteit en veiligheid in de kernen.

Voor de uitwerking van de beeldkwaliteit publieke ruimte gebruiken we de categorisering van het mobiliteitsplan. We voegen hier echter twee categorieën aan toe, de aanloopstraat en de centrumstraat, omdat de straten in de dorpskernen extra aandacht vragen wat betreft beeldkwaliteit ten opzichte van de overige woonstraten. Deze 2 categorieën dienen enkel om uitspraken te kunnen doen over de beeldkwaliteit ervan. Dit staat los van het mobiliteitsplan. Ze spelen in op het verblijfskarakter van deze straten en worden verder uitgewerkt in de beeldkwaliteit publieke ruimte. Op de overgangen tussen de verschillende categorieën wordt een poorteffect gecreëerd in de aanleg, zodat het duidelijk wordt wanneer we het dorp of de kern binnenrijden.

Op de verkeersfunctie van de N2 gaan we, ook al is dit een zeer belangrijk thema voor de leefbaarheid in het centrum, in deze studie niet in. Wel zullen we een aantal voorstellen doen voor de randen van de Leuvensesteenweg die het verblijfskarakter van deze straat kunnen versterken.

bovenlokaal verkeer

lokale I

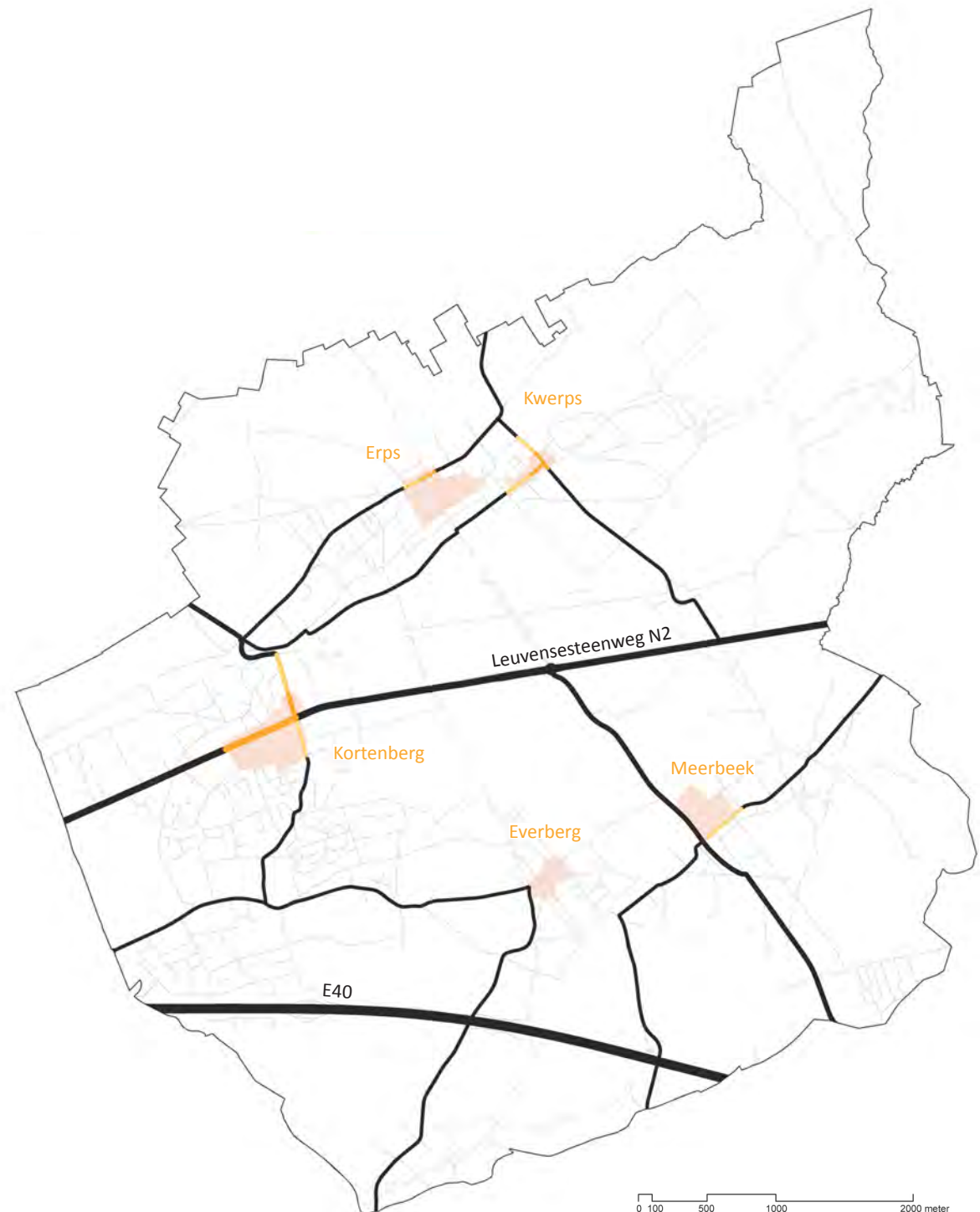
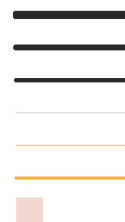
lokale II

lokale III

aanloopstraat

centrumstraat

kern



4. EEN INTRAGEMEENTELIJK TRAGE WEGENNETWERK TUSSEN DE KERNEN

Kortenberg is een uiteengelegde gemeente met verschillende kernen. De afstand tussen de kernen is te groot voor functionele voetgangersverbindingen. Maar voor fietsers is dit wel zeer haalbaar. Er is nog heel wat groei mogelijk in het fietsgebruik voor verplaatsingen binnen de gemeente als we zorgen voor snelle en veilige verbindingen.

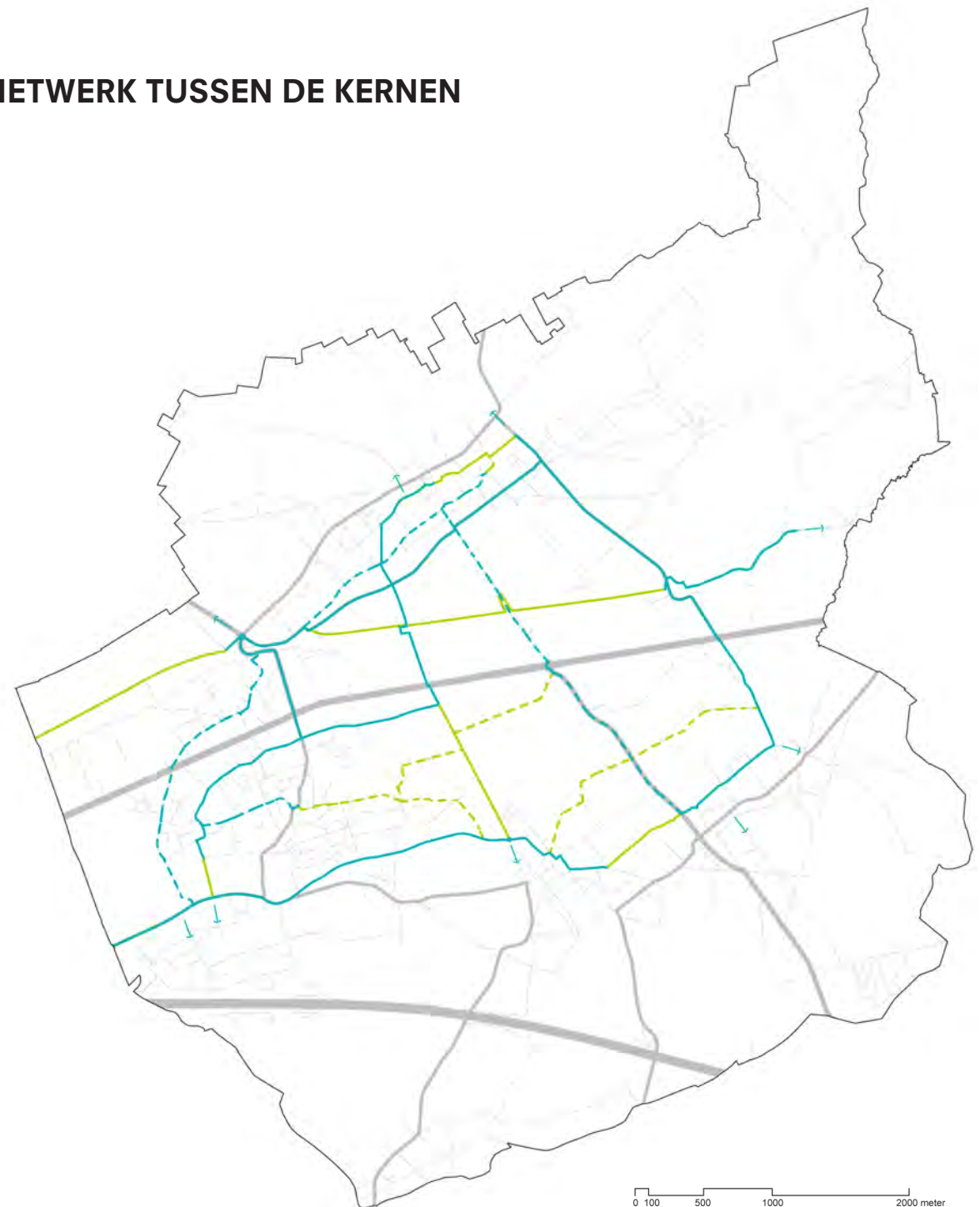
We willen een fietsnetwerk tussen de verschillende dorpen en aantrekkingspolen uitbouwen. Het schema hiernaast geeft een aanzet van mogelijke verbindingen. Er wordt rekening gehouden met de wegcategorisering en de mogelijkheid om binnen dit profiel een veilige plek voor fietsers te voorzien. Soms valt de fietsverbinding samen met de verbindingen voor gemotoriseerd verkeer van een hogere categorie (Categorie I en II). Of valt de fietsverbinding samen met straten van een lagere categorie (Categorie III). Op andere plekken maken we gebruik van bestaande trage verbindingen die los liggen van de verbindingen voor gemotoriseerd verkeer. Elders duiden we mogelijke nieuwe trage wegen aan.

In het schema geven de volle lijnen de hoofdverbindingen aan, deze zijn snel en direct. Daarnaast geven we ook nog een aantal secundaire verbindingen aan. Dit zijn eerder recreatieve routes, bijvoorbeeld langs de beekvalleien of bijkomende wijkontsluitingen.

Door in te zetten op de trage verbindingen willen we ook de algemene toegankelijkheid van de gemeente voor de trage weggebruiker versterken. Maar in het versterken van de trage routes zien we ook een kans om het historische erfgoed in de verf te zetten en de link te leggen tussen de bestaande natuurlijke en historische kwaliteiten van Kortenberg. Zo kan dit trage wegennetwerk ook een recreatieve en toeristische betekenis krijgen.

In het hoofdstuk beeldkwaliteit publieke ruimte gaan we verder in op deze categorisering en de verschillende profielen die hieraan gekoppeld worden.

belangrijke verbindingen (losliggend)
belangrijke verbindingen (op de weg)
secundaire verbindingen (losliggend)
secundaire verbindingen (op de weg)
categorisering wegen



0 100 500 1000 2000 meter

2. Plaats-specifieke opdrachten